

# Century

## Rampes en aluminium

*Beauté, distinction et durabilité.*

Si simple à installer.



Laissez-nous  
changer l'aspect  
de votre terrasse.

*Des solutions pour votre aire de séjour extérieure*

# Améliorez votre terrasse... et votre panorama !



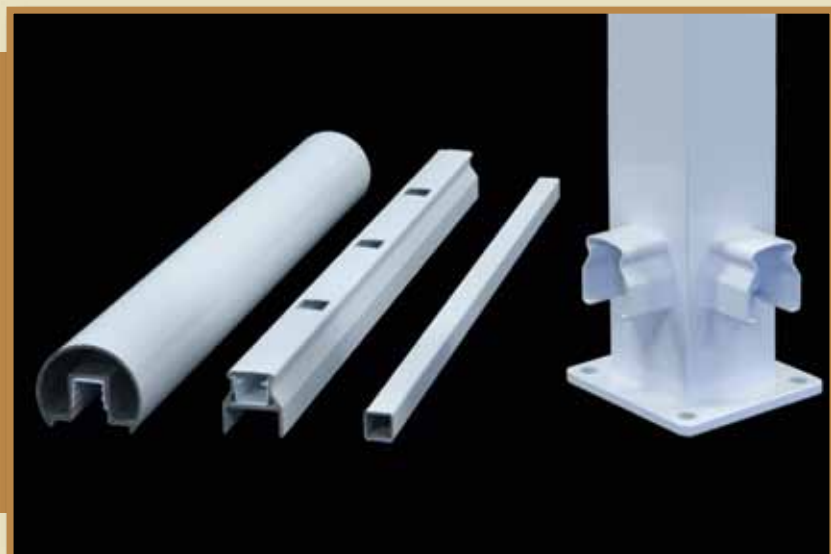
Les rampes Century sont idéales pour ceux qui recherchent des produits qui requièrent peu d'entretien.

Grâce à leur qualité et leur installation facile, les rampes Century sont privilégiées par un grand nombre de propriétaires. Notre finition de peinture en poudre fait en sorte que l'entretien des rampes est presque devenu chose du passé. Pour la meilleure valeur en matière de rampes en aluminium, optez pour les rampes Century.

Pour obtenir des idées de conception, visitez [www.centuryaluminuminc.com](http://www.centuryaluminuminc.com).

## Avantages exclusifs

- Installation facile à enclenchement
- Installation 50 % plus rapide
- Aucun joint apparent
- Petits capuchons encastrés
- Construction robuste



- Dessus rond de style contemporain
- Aspect de lisse continue
- Barreaux arrondis
- Poteaux carrés de 2-1/2 po
- Finition de peinture en poudre

Des solutions pour votre aire de séjour extérieure

*Appréciez encore plus votre paysage.*

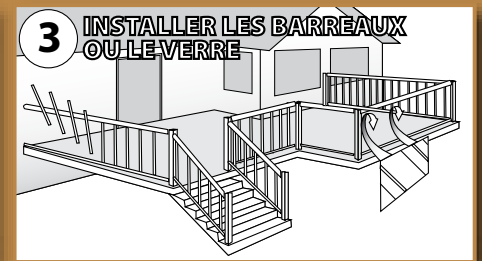
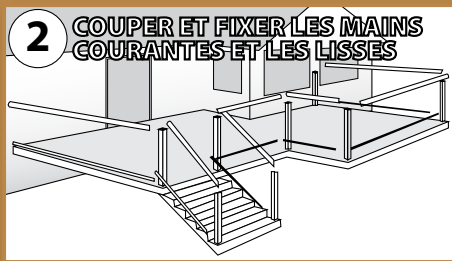
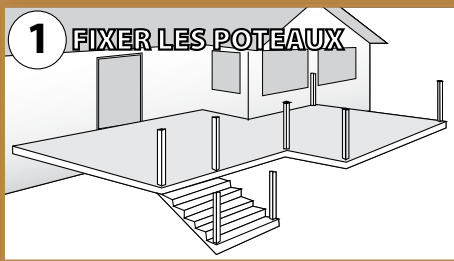


Nous sommes heureux de vous présenter notre nouvelle gamme de rampes en verre sans traverse, les rampes de la **Série Scenic**. Nous avons éliminé la main courante et la lisse sur ces panneaux de rampe afin de vous permettre de profiter d'une vue panoramique qu'importe où vous êtes sur votre terrasse.

Les rampes de la **Série Scenic** sont faciles à intégrer à nos rampes Century standard au moyen d'un assemblage simple. De cette façon, vous jouissez du meilleur des deux mondes.



## **Installation facile en 3 étapes**



*Des solutions pour votre aire de séjour extérieure*

Outils et matériaux requis :

- Scie à onglets/scie à métaux
- Lunettes/gants de sécurité
- Savon à vaisselle liquide (application de verre)
- Perceuse sans fil/électrique
- Visseuse à tête hexagonale 3/8 po pour tirefond
- Embout carré no 10 Robertson
- Maillet en caoutchouc
- Ruban à mesurer
- Mèche 5/16 po
- Mèche 1/8 po
- Niveau

Suivez les étapes suivantes pour installer votre rampe en aluminium :

**1) Emplacement des poteaux**

Placez les poteaux à intervalles réguliers le long de l'extérieur de la terrasse. Nous vous recommandons de commencer à une extrémité de la terrasse près de la maison. Utilisez un tirefond pour fixer le poteau à la terrasse, sans trop serrer. Laissez temporairement la tête du tirefond dépasser la plaque de base du poteau d'environ 1/2 po. Il est préférable de toujours percer des avant-trous sur la terrasse à l'aide d'une mèche de 1/8 po. Vous pourriez avoir besoin de cales avec certains types de matériaux de terrasse en composite ou en bois.

**Coupe de la main courante et de la lisse**

En vous assurant que les plaques de base des poteaux sont bien à plat sur la terrasse, mesurez la distance entre les poteaux (pour une mesure plus précise, mesurez à partir du bas des poteaux) ; soustrayez 1/2 po de la mesure totale. Coupez la main courante à cette dimension. Ensuite, appuyez la lisse contre les plaques de base des poteaux près des supports inférieurs de poteau. Placez la lisse prépercée au milieu des poteaux afin de vous assurer que la distance entre la cale d'espacement et le poteau est égale de chaque côté. Faites une marque sur le haut de la lisse à chaque extrémité en vous alignant sur le côté du poteau. Coupez la lisse un total de 1/2 po plus court que la main courante (1/4 po à chaque extrémité). Placez le support au centre sous la lisse. Les supports de lisse sont emballés avec les mains courantes et les lisses. Vous devez utiliser au moins un support par section (un minimum d'un support à chaque extrémité et quatre pieds). Placez la lisse dans chaque manchon de poteau. Vous devrez peut-être enlever le tirefond et éloigner légèrement le poteau pour être en mesure de bien installer la lisse dans le manchon de poteau. Remettez le tirefond en place. Installez la main courante dans un des manchons de poteau ; inclinez l'autre poteau afin d'être en mesure d'installer la main courante dans le poteau du côté opposé. Assurez-vous que les poteaux sont bien droits et d'aplomb. Fixez les autres tirefonds dans les plaques de base. À l'aide d'un embout carré Robertson, utilisez des vis autotaraudeuses no 10 x 3/4 po pour fixer les mains courantes et les lisses aux manchons de poteau. Si vous installez des rampes Century dans une région où l'air est salin, appliquez une couche de calfeutrage d'uréthane sur toutes les extrémités coupées ou apparentes des mains courantes et des lisses ou de toute autre composante qui a été coupée ou percée.

NOTE : Pour faciliter le drainage, percez trois trous de 1/4 po à tous les trois pieds le long de la lisse. Suivez le même processus pour les autres sections de rampe.

**2) Installation des barreaux**

Chaque emballage comprend le nombre de barreaux requis pour les longueurs de main courantes. Insérez un barreau au centre de la lisse prépercée ; ensuite, insérez-le dans la main courante en vous assurant qu'il est bien droit. Enclenchez des cales d'espacement sur chaque côté du barreau du centre. Suivez le même processus (barreau-cale-barreau-cale) jusqu'à ce qu'il reste trois barreaux à installer de chaque côté. Installez les autres barreaux en groupe ; séparez-les et fixez-les au moyen des cales d'espacement. Au besoin, coupez les dernières cales d'espacement. Utilisez un maillet en caoutchouc pour ajuster les barreaux. Nous vous recommandons de ne pas enlever les pièces insérées en vinyle dans les barreaux durant l'installation, car cela pourrait occasionner des bruits provenant du vent et de la vibration des barreaux.

**3) Installation du verre**

Assurez-vous d'utiliser les mains courantes et les lisses qui ont un joint d'étanchéité noir pour le verre. Suivez d'abord les instructions à l'étape 1. Lorsque les mains courantes et les lisses sont fixées, placez deux blocs de support en caoutchouc dans la lisse à environ 6 po à 12 po de chaque poteau. En portant des gants et des lunettes de sécurité, tenez le verre solidement à chaque extrémité et glissez-le vers le haut dans la cavité du joint d'étanchéité supérieur, et ensuite vers le bas dans la cavité du joint d'étanchéité inférieur pour qu'il repose sur les blocs de caoutchouc. Cette procédure sera plus facile si vous appliquez un peu de savon à vaisselle liquide le long des rives et des lisses du verre. Il est recommandé d'avoir deux personnes pour installer les panneaux de verre et de mesurer à nouveau toutes les distances entre les poteaux avant d'installer les panneaux de verre. Le code du bâtiment permet un espace maximal de 4 po entre la rive du verre et le poteau.

NOTE : Pour un support supplémentaire, fixez des renforts de barreau aux poteaux ou aux barreaux. Cela vaut autant pour les applications de barreaux que pour les applications de verre, selon le type de matériau de terrasse qui est utilisé.

**4) Utilisation de supports pivotants pour les escaliers** (consulter les instructions détaillées du support pivotant dans l'emballage)

Les supports pivotants conviennent pour les inclinaisons d'escalier et les angles sur mesure des poteaux et des marches. La lisse doit être environ 1 po au-dessus du nez de marche. Placez les poteaux du haut et du bas de l'escalier au bon endroit sur les marches. Au moyen de vis autotaraudeuses no 10 x 3/4 po, fixez les plaques d'appui rondes aux poteaux en conservant une distance de 30 po entre les plaques d'appui du haut et du bas. Assurez-vous que les deux trous dans les plaques d'appui sont verticaux avant de fixer les plaques. Glissez l'embout sur la plaque d'appui. Marquez l'emplacement des trous. Percez les trous à travers le côté de la plaque d'appui avec une mèche 5/16 po. Fixez les plaques au moyen d'un contre-écrou et d'un boulon 1-1/4 po x 1/4 po. Il est préférable de percer des avant-trous à l'aide d'une mèche de 1/8 po avant d'utiliser de plus grandes mèches. Mesurez les mains courantes et les lisses et coupez-les à la longueur désirée. Insérez les barreaux en suivant les instructions à l'étape 2. Vous devez utiliser des barreaux d'escalier plus courts avec les mains courantes et les lisses pour escalier. Des cales d'espacement de 4-7/8 po sont fournies avec les mains courantes et les lisses pour vous permettre de respecter les exigences du code du bâtiment (un espace de 4 po entre les barreaux dans les descentes d'escalier).

NOTE : L'emplacement final des poteaux du haut et du bas sur les marches déterminera la hauteur hors tout de la main courante, ainsi que la distance entre la lisse et le nez de marche. L'espace entre le nez de marche et la main courante ne doit pas être de moins de 34 po ou de plus de 38 po. Les rampes d'escalier doivent être assemblées sur le chantier.

**Utilisation de supports pivotants pour les angles sur mesure** (consulter les instructions détaillées du support pivotant dans l'emballage) Au moyen du support pivotant, mesurez 1-3/4 po de la plaque de base du poteau jusqu'au bas de la plaque d'appui ronde. Ensuite, fixez la plaque d'appui au poteau en vous assurant que les deux trous sont horizontaux. Conservez un écart de 36-1/4 po entre les plaques d'appui et fixez la plaque d'appui ronde du haut au moyen de vis no 10 x 3/4 po. Marquez l'emplacement des trous. Percez les trous avec une mèche 5/16 po et fixez le support au moyen d'un contre-écrou et d'un boulon 1-1/4 po x 1/4 po.

**5) Barrières**

Les barrières sont réglables ; elles sont faites pour s'adapter à des ouvertures pouvant atteindre 48 po de largeur. Vous pouvez régler la dimension des barrières en enlevant le poteau d'extrémité et en coupant les mains courantes et les lisses à la largeur désirée. Utilisez des vis autotaraudeuses no 10 x 3/4 po pour fixer les mains courantes et les lisses aux manchons de poteau. Prévoyez un espace de 2 po pour les charnières et de 1 1/2 po pour le loquet. Assemblez les barreaux en suivant les instructions à l'étape 2. Il n'est pas recommandé d'installer du verre dans les barrières. Un guide d'installation est fourni avec l'ensemble de rampes.

**6) Supports muraux**

Vous pouvez également fixer les mains courantes et les lisses à un mur ou à un poteau existant au moyen de supports muraux. Pour placer le support mural inférieur sur le mur, mesurez 2-1/4 po du plancher de la terrasse jusqu'au bas du support. Pour fixer le support mural supérieur au mur, mesurez 40-1/8 po du plancher de la terrasse jusqu'au bas du support. Fixez le support à l'aide de vis à bois de 2 po ou 3 po (comprises dans l'emballage). Pour fixer les supports muraux à un poteau en bois, utilisez des tirefonds de 2 po ou 3 po. Pour fixer les supports muraux à un poteau en aluminium, utilisez des vis autotaraudeuses no 10 x 3/4 po.

**Fixation d'un support mural à un poteau de 36 po de hauteur ou à un mur**

Pour fixer un support mural inférieur à un poteau, mesurez 2-1/4 po du plancher de la terrasse jusqu'au bas du support, centrez le support sur le poteau et fixez-le à l'aide de vis autotaraudeuses no 10 x 3/4 po. Pour fixer un support mural supérieur à un poteau, mesurez 34-1/4 po du plancher de la terrasse jusqu'au bas du support, centrez le support sur le poteau et fixez-le à l'aide de vis autotaraudeuses no 10 x 3/4 po. Suivez les instructions à l'étape 2 pour installer les barreaux d'escalier.

**Lorsque vous installez des rampes de 36 po de hauteur, les poteaux d'escalier intermédiaires et les poteaux au bas de l'escalier doivent avoir 42 po de hauteur et non 36 po.**

\* Lorsque vous utilisez des tirefonds pour fixer les poteaux, assurez-vous que les vis pénètrent au moins 2 à 3 po dans le bois ou la cale. Le propriétaire ou l'entrepreneur doit respecter toutes les exigences du code du bâtiment en vigueur. \* Les rampes Century sont conçues des applications résidentielles ou des applications commerciales légères. \* Les rampes de barreaux ou de verre trempé doivent être installées un maximum de 6 pi entre les poteaux. Pour communiquer avec nous : 1-888-493-1103. Nous vous recommandons de confirmer que vous avez toutes les pièces et que les dimensions sont justes avant de couper et d'installer les composantes du système de rampe.